

互联网浪潮下的护理教育管理

通过使用云计算技术，结合微课等在线教育方法提升护理教学管理效率

缪庆嵘 上海京颐科技股份有限公司

2016-07 中国 赤峰

护士“规培”办法的发布，护士教育工作重要性日益显现

➤ 国卫办医发〔2016〕2号《新入职护士培训大纲（试行）》

- ✓ 2016年2月16号，国卫办医发〔2016〕2号《新入职护士培训大纲（试行）》旨在提高护士队伍整体素质和临床护理服务能力，对于新护士入职提出了新的培训要求。
- ✓ 各医疗机构要高度重视新入职护士培训工作，建立新入职护士培训制度，参照《新入职护士培训大纲（试行）》，制定本单位新入职护士培训方案，认真组织好培训工作，保证培训效果；地方各级卫生计生行政部门要加强对医疗机构新入职护士培训工作的指导，及时发现典型经验，予以总结推广。

附件1

新入职护士理论与实践能力培训 时间分配表

| 项目 | 内容 | 时间 | 要求 |
|------|------|----|----|
| 基础培训 | 法律法规 | | |
| | 规范标准 | | |
| | 规章制度 | | |

新入职护士培训大纲（试行）

一、适用范围

三级综合医院，其他医疗卫生机构参照执行。

二、培训目标

根据《护士条例》等，结合推进优质护理服务工作要求，开展新入职护士的规范化培训。通过培训，新入职护士能够掌握从事临床护理工作的基础理论、基本知识和基本技能；具备良好的职业道德素养、沟通交流能力、应急处理能力和落实责任制整体护理所需的专业照顾、病情观察、协助治疗、心理护理、健康教育、康复指导等护理服务能力；增强人文关怀和责任意识，能够独立、规范地为患者提供护理服务。

根据实际，
体安排。

2个专科，
科培训 3-6

国内医院护理培训领域现状



单个医院护理人员队伍越来越大，管理成本越来越高



低年资护理人员比重较大，培训任务较重



专科护理培训以院内培训为主，基层护理人员外出培训机会较少



信息化支持力度普遍不高

在院护士培训与考核面临的一些问题

- ✓ 出题难，自身题库数量有限
- ✓ 组织难，易受时间空间限制
- ✓ 手工统计结果，数据分析不易
- ✓

考试

培训

- ✓ 组织难，易受时间空间限制
- ✓ 带教老师培训工作繁重
- ✓ 培训效果好坏难以直接判断
- ✓ 科室间优质培训资源共享不便
- ✓ 培训计划和过程没有有效工具进行管理
- ✓

- 美国麻省总医院高效的学习管理方式：通过在线LMS系统的实现自我学习管理。



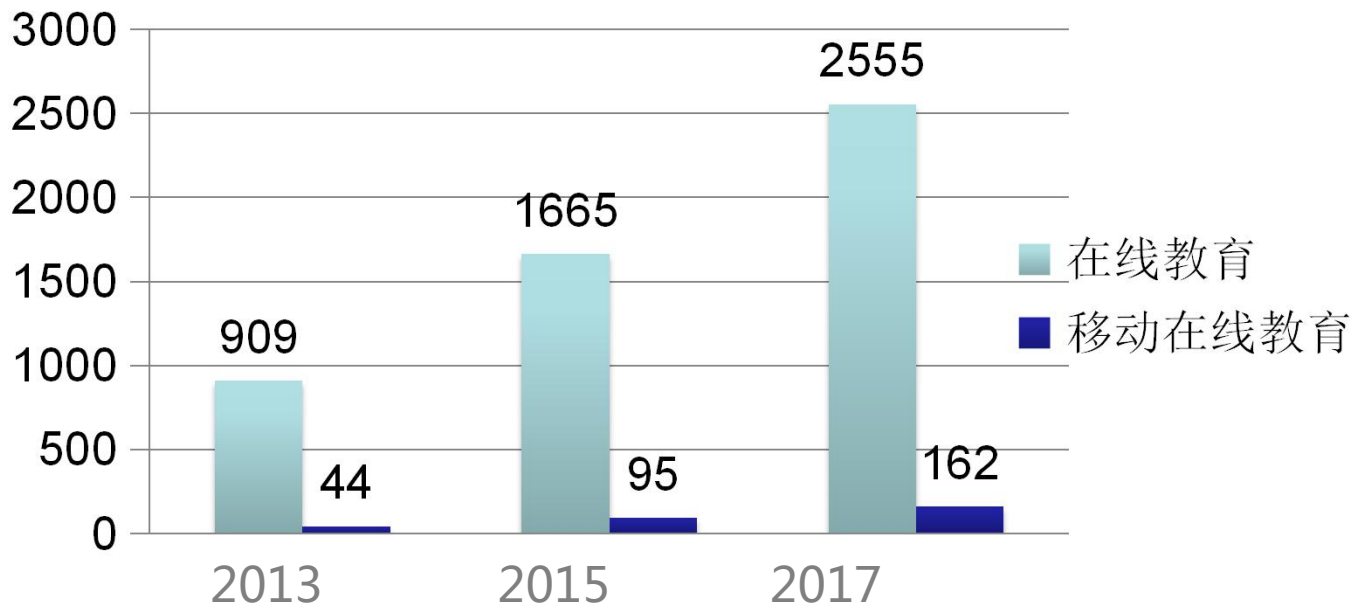
麻省总医院 (MGH) 建立于1811年，是美国历史最悠久的三所医院之一。拥有超过20,000名员工，其中包括**4,300名注册护士**，3,900名医生（含心理医师、牙医、足病医师、住院医师等）。

医院内部的培训会议结合了**在线培训**及线下培训等多种有效方式，有效提升了培训会议在时间及空间上灵活性。

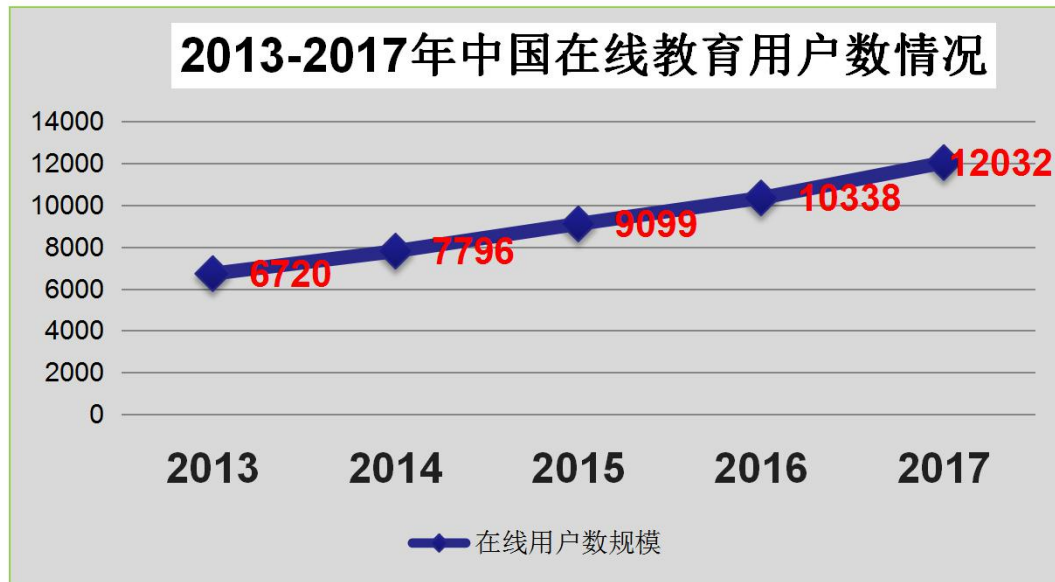
*以上数据来自互联网

教育在变化

改变传统的机会来了



全球在线教育市场在过去三年迎来了快速增长，几年的市场预计1665亿美元，2017年预计为2555亿美元。移动在线教育增长更为迅猛，2017年的整体占比预计将达到6.3%。



统计数据显示，2015年在线教育用户人数达9099万人，同比增长13.8%。随着网民规模的不断扩大、在线教育用户网络学习习惯的养成，用户规模还将有持续增长，**预计到2017年将达到12032.6万人。**

➤ 移动终端更好延展在线教育优势



用户对手机教育APP关注点：

| | |
|---------------|-------|
| 教学内容 | 54.3% |
| 无需联网，可离线使用 | 53.8% |
| 可以跟踪学习进度 | 35.4% |
| 可以与其他学习者和教师互动 | 24.2% |
| 趣味性 | 24.1% |
| 语音功能 | 20.3% |
| 图形界面 | 10.9% |
| 产品互动性 | 10.7% |
| 产品发布运营商值得信赖 | 10.3% |

布鲁姆教育目标分类学 & 教育评价理论

| | 认知（知识） | 动作（技能） | 情感（态度） |
|-------|--|--|---|
| 诊断性评价 | <ul style="list-style-type: none">• 知道• 领会 | <ul style="list-style-type: none">• 反射动作• 基础性基本动作 | <ul style="list-style-type: none">• 接受（注意）• 反应 |
| 形成性评价 | <ul style="list-style-type: none">• 运用• 分析• 综合 | <ul style="list-style-type: none">• 知觉能力• 生理能力• 技能动作 | <ul style="list-style-type: none">• 价值评价• 组织 |
| 终结性评价 | <ul style="list-style-type: none">• 评价 | <ul style="list-style-type: none">• 有意活动 | <ul style="list-style-type: none">• 有价值或价值复合体形成的性格化 |

移动互联时代的护理教育云管理平台

➤ 512考试教育网 (www.512ks.cn) 正式发布

- ✓ 主要面向护理部管理者、护士长及护士使用的在线教育培训考核系统
- ✓ 基于云计算技术开发，产品形态基于互联网模式使用，只要能上网的地方就可以使用



PC端



微信公众号

基于互联网学习管理系统的几大利器

► 新技术的发展，为用户提供了更多的可能



微课、翻转课堂的教学方式，合理利用碎片化时间



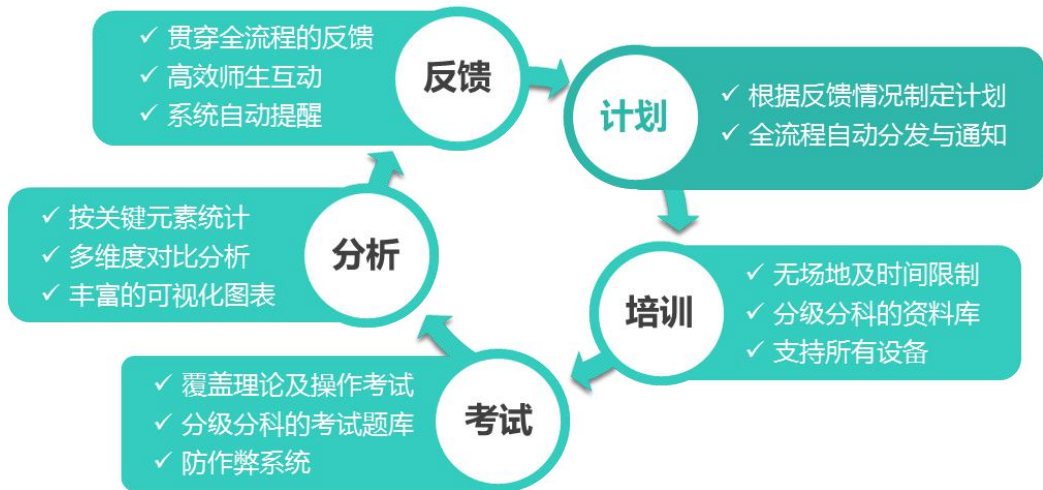
自由的学习管理方式，不必拘泥于形式



平台化支持，为资源共享提供便利

► 京颐 “512考试教育网”

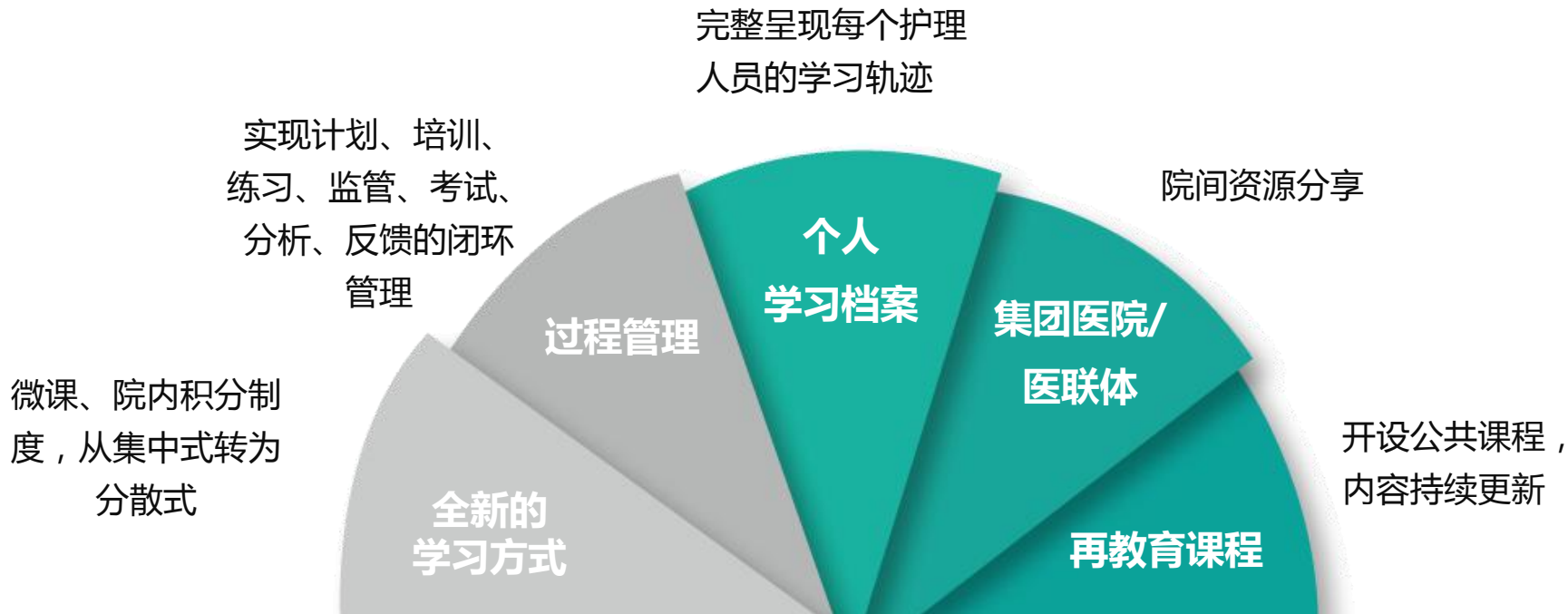
- ✓ 基于云服务模式 (SaaS) 的护理教育系统革新了护理人员在院教育模式，旨在打造国内最专业的在线护理教育服务平台，帮助护理人员进行高效的护理培训与考试。



闭环继续教育完整流程



产品应用



➤ 提高护理质量

全新培训模式

- ✓ 线上与线下培训相结合，集中与分布培训相结合，打破时间和空间限制，加强讲师与学员的互动。

全面有效考核

- ✓ 分层分科进行考核，理论操作同步进行。丰富的考核素材，清晰的统计分析结果。

促进横向交流

- ✓ 帮助促进不同医院间、医院内部不同护理单元间的优质护理资源横向交流与沟通。

➤ 稳定护士队伍

促进 职业发展

- ✓ 综合能力评价工具能向护理管理人员提供有效参考，配合医院制度，使晋升、评级等工作更有依据。

协助 自我提升

- ✓ 护士可随时随地在任意终端上进行学习与自测，通过强大的自我能力评估工具，帮助护士发现问题，并针对性的提供教育培训内容。

SaaS模式：软件即服务



➤ 护理部管理者、病区可自行上传课件，并制定培训计划发布课程

基本信息

第一课时

第二课时

第三课时

+ 添加课时

保存课程

* 课时名称: 心血管病合理用药的常见原则及其误区分析 (一)

课时简介: 项目负责人: 李卿 单位: 护理教育部
在包括手术和介入疗法在心
血管常见病、慢性病、药
的不良反应。因此,科学决
临床药理中心项志敏教授、

* 学习课件:

1. 心血管病常用药课
2. 心血管病常用药课
3. 误区一: 盲目给药、

第二课时 收起

* 课时名称: 心血管病合理用药的常见

课时简介: 项目负责人: 李卿 单位:

* 学习课件:

1. 心血管病常用药课
2. 心血管病常用药课
3. 误区二: 依据不足、

51 考试教育网 www.51zks.cn 首页 我的考试 我的培训

KYEE_LQ

| | |
|------|----|
| 本院课程 | 63 |
| 我的课程 | 23 |
| 线下培训 | 6 |
| 培训材料 | 17 |

我的课程

学习中 待学习 已完成 必修

基础护理学 10天后结课

3 内科五病区 江城子

基础护理学是护理学中最基本、最重要的课程之一,是护理人员必须掌握的基础知识,也是发展各专科护理、培养护理专家的基础,还是提高护理质量的重要保证。本课程根据护理专业的培养目标、课程大纲、护士资格证考试要求,对教学内容以知识...

进度: 0/9 发布于: 2010-02-20

口腔护理 已结束

3 内科五病区 江城子

口腔(oral cavity)是消化管的起始部分。前借口裂与外界相通,后经咽峡与咽相通。

进度: 3/9 发布于: 2010-01-18

留置导尿管 3天后结课

3 内科五病区 江城子

医学上,经由尿道插入导尿管到膀胱,引流出尿液。导尿管分为导管留置性导尿管及间歇性导尿管二种。前者导尿管一直留置在病人体内,在病情许可时才拔除或定期更换新管子。后者则每隔4-6小时导尿一次,在膀胱排空后即行导尿管拔出。

进度: 3/5 发布于: 2010-01-10

基础急救知识 2010-09-01开课

3 内科五病区 江城子

急救现场处理,也叫现场抢救或入院前急救。它是指一些意外伤害、急重病人在未到达医院前得到及时有效的急救措施。目的是挽救生命,减少伤残和痛苦,为了一步救治奠定基础。

进度: 0/2 发布于: 2010-01-10

➤ 通过课后练习题检测学习效果

The screenshot displays a course management interface. On the left is a sidebar with buttons for '基本信息' (Basic Information), '第一课时' (Lesson 1), '+ 添加课时' (Add Lesson), and '保存课程' (Save Course). The main area shows the details for '第一课时' (Lesson 1), which is titled '高血压患者的心理护理' (Psychological Care for Hypertensive Patients). The lesson introduction field is empty, and the learning materials list includes '1. 高血压患者心理护理.mp4'. Below this are two dashed boxes for adding materials: '从素材库添加' (Add from Material Library) and '从本地添加' (Add from Local). A red note states: '本地上传的文件将保存到我的素材根目录' (Files uploaded locally will be saved to my material root directory). At the bottom, the '课后检测' (Post-lesson Test) section is highlighted with a red box. It includes controls for '全选' (Select All), '删除' (Delete), '总分值: 2分' (Total Score: 2 points), and '输入及格分数' (Enter Passing Score). A '+ 新建试题' (Add New Question) button is also present. Two multiple-choice questions are listed: '1. 高血压患者的常见人群 (1分)' and '2. 高血压的预防措施 (1分)'.

用户可上传配套
相关题目

- ▶ 护理部管理者、护士长可查看每位学员的学习任务进度



➤ 病区优质培训资源可实现院内分享

可向指定用户组分享内容

分享范围

- 选择科室
 - 普通内科
 - 外科
 - 喉科
 - 骨科
 - 儿科
 - 神马科
- 选择能级
 - N0
 - N1
 - N2
 - N3
 - N4
- 选择职称
 - 实习生
 - 护士
 - 护师
 - 主管护师
 - 副主任护师
 - 主任护师

分享 取消

题库分型/公共题库

➤ 可对题目按适用护士能级、难度、职称、专科等各个维度进行分类分型

内置数万公共题库，用户亦可自行上传



题目解析: 氧气雾化吸入时药液应稀释至5ml以内; 不使用湿化瓶或湿化瓶中不放水; 雾化时间是10~15分钟, 氧流量达6~10L/min, 吸气时堵住出气口, 做深吸气动作, 使药液充分到达支气管和肺内。

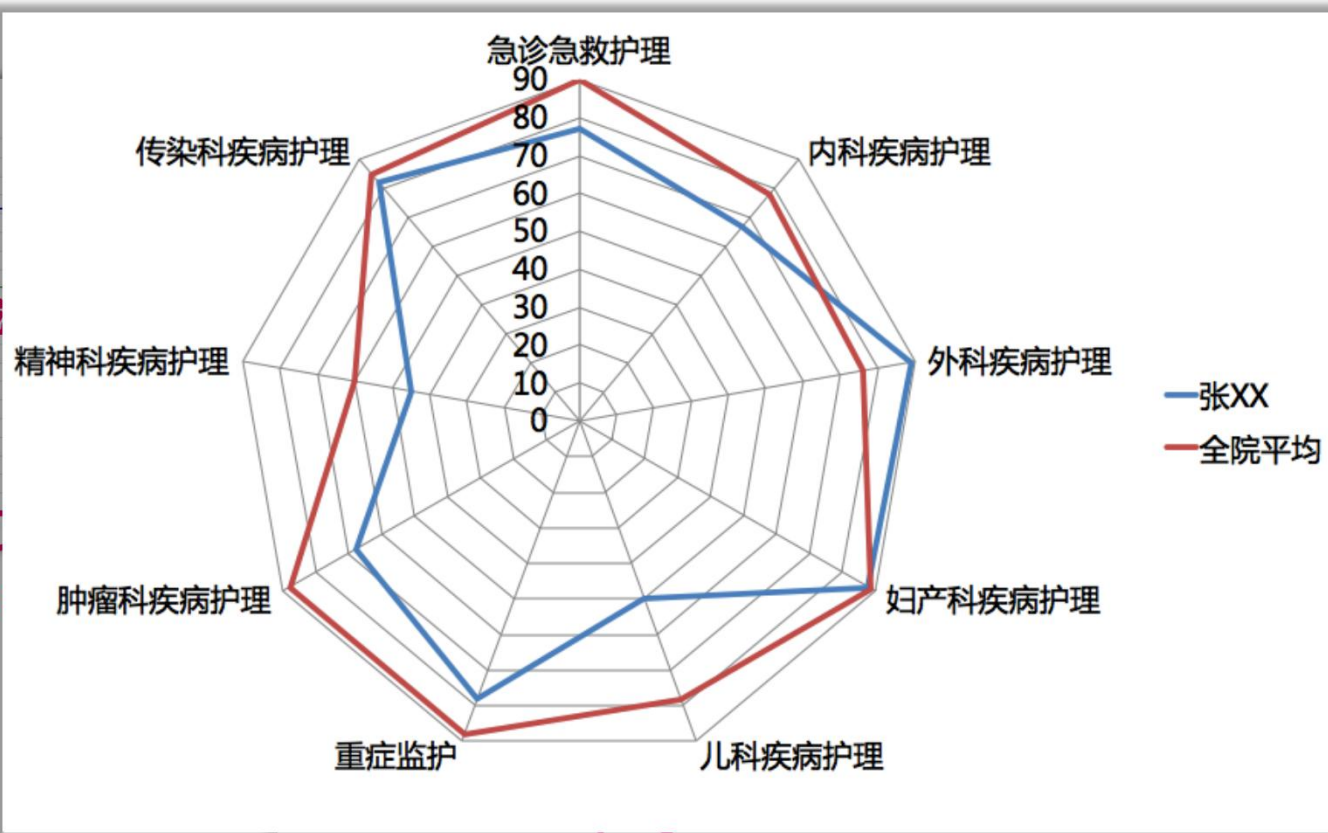
低难度·初级护士·雾化吸入·专业实践能力·N2

多维度标签分级分类

多维度统计分析与比较（一）



考生姓名



考生成绩分布

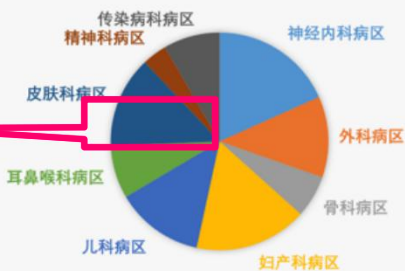
多维度统计分析与比较 (二)

专业实践能力

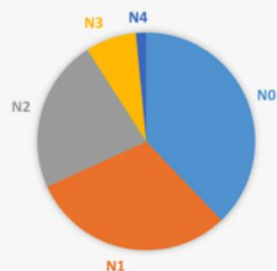
护理部

2016.1.1 - 2016.1.7

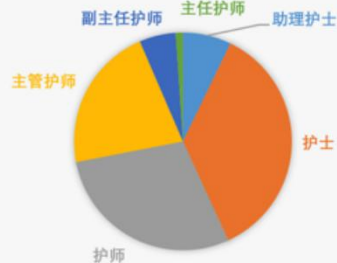
参考人员部门分布



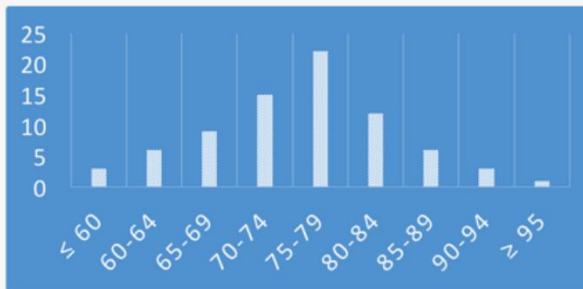
参考人员能级分布



参考人员职称分布



点击图表中对应区域，可以进行统计信息筛选



| | |
|-------|-------|
| 最高分 | 96 |
| 最低分 | 52 |
| 平均分 | 77 |
| 中位值 | 76 |
| 及格率 | 92% |
| | |

| 姓名 | 所在部门 | 职称 | 能级 |
|-----|-------|------|----|
| 杨小强 | 妇产科病区 | 主管护师 | N2 |
| 秦晓刚 | 传染科病区 | 护士 | N1 |
| 周纪 | 皮肤科病区 | 护师 | N2 |
| 吴秀燕 | 骨科病区 | 主管护师 | N2 |



2004年_{成立}

国内领先的智慧医疗技术及服务
提供商

6666.6667万_{注册资金}

主投资方软银中国资本、鼎晖创
投、盛世景、弘晖资本

3000+

各类型医疗机构

其中国内三级医院700+

600+

精英团队



京颐股份

立志成为一家受社会、股东、员工尊敬的企业，以期持续为社会及行业的发展作出贡献

精英团队

业内最强大的销售团队
业内最强大的医疗IT服务团队
工程技术人员占比超过半数

来自各界的认可

连续两次荣登“福布斯中国非上市企业百强榜”

“上海市科学技术奖”二等奖

八大业务



业务版图



京颐股份在**10**多年间，成功为超过**700**家以上三级医院、超过**3000**家各类型医疗行业提供技术、产品及服务。

注：数据统计于2016年6月。

京颐的产品及服务，
帮助社会改善民生！

网址：www.512ks.cn

客服热线：400-820-2060